

Enkele resultaten van de wintertellingen in de Engbertsdijksvenen in seizoen 2021-2022

De telgroep Engbertsdijksvenen doet sinds 1978 onderzoek aan broedvogels en wintergasten in het gelijknamige gebied. In dit artikel worden de resultaten besproken van enkele karakteristieke vogels uit de wintertellingen in het seizoen 2021-2022. Het betreft de Blauwe Kiekendief, Toendrarietgans, Smelleken, Zeearend en Klapekster. De Engbertsdijksvenen is een Natura-2000 gebied o.a. vanwege kwalificatie conform de Vogel- en habitatrichtlijn (niet-broedvogels) voor de soorten Toendrarietgans en Kraanvogel. De Kraanvogel maakte in 2021-2022 buiten het broedseizoen geen gebruik van het gebied. De Klapekster verblijft in de winter permanent in het gebied in klein aantal. De Zeearend bezoekt het gebied tot nu toe incidenteel en profiteert van de grote concentraties ganzen. De overige 3 soorten gebruiken het gebied als een gemeenschappelijke slaappleaats.

Maand	Aantal tellingen vrijdagavond	Aantal tellingen zaterdagochtend
Sept		1
Okt	1	4
Nov	4	2
Dec	2	3 (3x mist)
Jan	4	4
Feb	2	3 (1x mist)
Mrt	1	3
April	6	
Totaal	20	20

Tabel 1. Aantal tellingen per maand in het seizoen 2021-22 (de resultaten van 4 ochtendtellingen waren onvolledig door mist).

Het aantal uitgevoerde tellingen is opgenomen in tabel 1. De tellingen op vrijdagavond waren vooral gericht op het voorkomen van Blauwe Kiekendieven en op zaterdagochtend op alle besproken soorten.

Gebied

In deze winter 2021-22 kwamen geen hele hoge waterstanden voor. De effecten van een aantal droge jaren waren in het gebied nog merkbaar. In meerdere delen is het areaal open water de laatste jaren afgenomen als gevolg van droge omstandigheden. In maart waren de waterstanden het hoogst, maar in vergelijking tot eerdere jaren niet bijzonder hoog. Alleen de plassen op zuid hielden een behoorlijke waterdiepte vast.

Als onderdeel van de herstelwerkzaamheden N2000 is vanaf de winter 2018-2019 op grote schaal aan berkenbestrijding gewerkt. Deze is uitgevoerd met rupskranen met hierop een stobbenfrees. De hergroei van berken is in volgende winter herhaaldelijk bestreden. Het centrale deel van de Engbertsdijksvenen is daardoor boom arm en zeer open van karakter geworden. Vanaf de telpost aan de Nieuwe leidijk kan in de vroege ochtend de verlichte autoshowroom in Kloosterhaar worden gezien en andersom is vanaf de Pluus het stadskantoor van Almelo aan de horizon te bewonderen.

Blauwe Kiekendief

In de lange telreeks van slaapplaatstellingen van Blauwe Kiekendieven was deze winter nummer 32! De ochtendtellingen zijn aangevuld met vrijdagavondtellingen en tevens is op 2 dagen gezocht naar braakballen. In maart zijn 2 vangpogingen gedaan met mistnetopstellingen op de ringdijk van de hoogveenkern. Helaas nog zonder succes. De vangpogingen worden de komende winters voortgezet met als doel om vogels te kunnen zenderen met loggers.



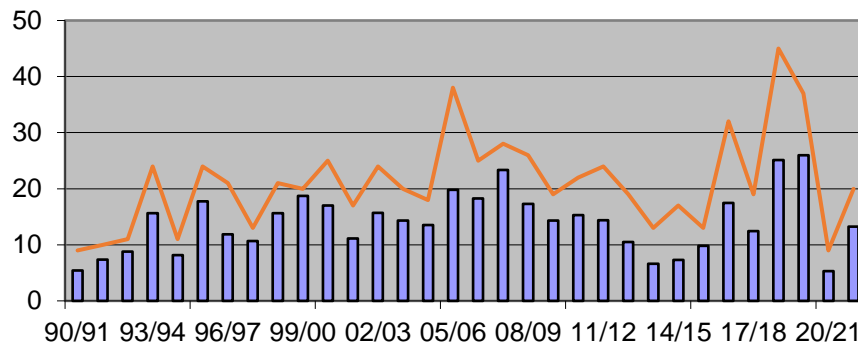
Animatie van een adulte man Blauwe Kiekendief boven de hoogveenkern (Foto's en animatie: Gerrit Schepers)

De Blauwe Kiekendieven zijn waarschijnlijk afkomstig uit broedgebieden in noord Scandinavië en vooral Rusland. We vermoeden dat er tussen de doortrekperiodes in na- en voorjaar, een vrij vaste winterpopulatie aanwezig is. De vogels slapen op een natte en daardoor veilige slaappleats en foerageren overdag op muizen- en vogelrijke plekken in de omgeving van het veen. Gezenderde vogels zullen ons veel gaan leren over de broedherkomst, over de ligging en aard van de foerageergebieden en over uitwisseling tussen slaappleatsen.

In het seizoen 2021-2022 waren Blauwe kieken aanwezig vanaf half sept tot half april. In de eerste helft van november liep het aantal snel op naar 14 exemplaren. Vanaf half november tot eind december viel het aantal terug naar 5 – 9 vogels. Het vermoeden is dat er toen vogels buiten de Engbertsdijksvenen sliepen op cultuurland. Het is bekend dat Blauwe Kiekendieven ook slapen in zogenaamde vanggewassen. Deze gewassen zijn niet meer geschikt als slaappleats na frezen van het gewas of doordat het in elkaar zakt als gevolg van wind en regen. Op 19 nov is bijvoorbeeld waargenomen dat 2 vogels in de avondschemer de Engbertsdijksvenen verlieten in noordelijke richting naar de omgeving Rauwbloksweg. Vanaf begin januari liepen de aantallen weer op. De meeste vogels waren aanwezig tussen half januari en eind februari; het aantal schommelde toen tussen 13 en 21 vogels. Op 12 maart 2022 werden 23 vogels geteld, waarschijnlijk veroorzaakt door het verschijnen van doortrekkers op de slaappleats.

De hoogveenkern was de belangrijkste slaappleaats. Van deze locatie vloog 94,8% (N=143) af tijdens de ochtendtellingen. Incidenteel werden andere slaappleaats gebruikt: oostelijk van de Grote Plas 2,6% (N=4), in deelgebied NW 1,3% (N=2) en onbekende locaties 1,3% (N=2). Op de avond van 25 feb vielen 14 vogels in op de pitrusvelden op de voormalige Busscherput. Helaas konden deze vogels de volgende ochtend niet goed worden geteld door mist! Maar op sommige dagen moeten deze pitrusvelden een uitwijk zijn geweest voor de hoogveenkern (bij verstoring door predatoren?). Op 16 maart vonden we hier namelijk 35 braakballen!

Het gemiddelde en maximale aantal vogels tijdens ochtendtellingen in dec t/m feb is verwerkt in figuur 1. Hieruit blijkt dat de winter 2021-2022 qua aantallen een gemiddelde winter was.



Figuur 1. Gemiddeld (staven) en maximum (lijn) aantal Blauwe Kiekendieven op slaappleaatsen in de Engbertsdijkerven tijdens ochtendtellingen in maanden dec – feb (periode 1990-91 t/m 2021-22).

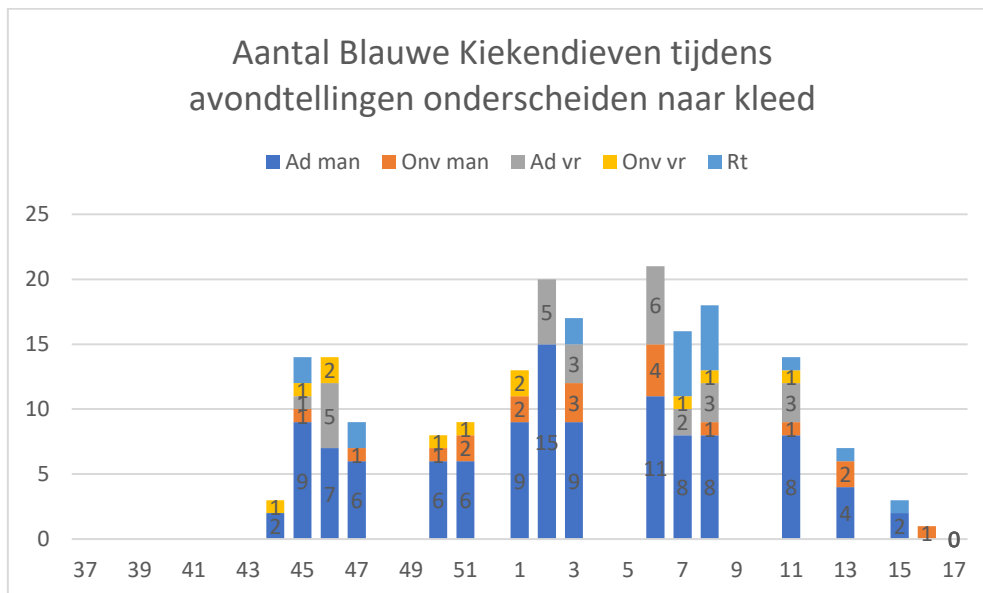
Een vergelijking tussen de avond- en opvolgende ochtendtellingen laat het volgende zien (zie tabel 2):

- S' avonds werden gemiddeld 3,4 meer vogels geteld,
- S' ochtends werden naar verhouding meer ringtails geteld.

Opgemerkt moet worden dat tijdens de avondtellingen vanaf 2 posten is geteld (oostelijke ringdijk en NW-hoek bij hek) en tijdens de ochtendtellingen vanaf 1 telpost (alleen vanaf de oostelijke ringdijk/Pluus). Mogelijk dat hierdoor tijdens de avondtellingen een completer beeld van het aantal slapers is verkregen. Komende winter zullen het aantal en de locaties van telposten tussen de avond- en ochtendtellingen gelijk worden gehouden. Maar ondanks dit verschil in werkwijze is het mogelijk dat hele vroege vogels in de ochtendschemer zijn gemist. Een andere mogelijkheid is dat vogels die pas afvliegen na vertrek van de tellers zijn gemist of vogels die in westelijke richtingen afvlogen en moeilijker zichtbaar zijn vanaf oostelijke ringdam. Bij de avondtellingen is er een grotere kans op dubbeltellingen omdat vogels na invallen soms weer opvliegen om later op een andere plek weer neer te gaan en daardoor 2x worden geteld. Het lagere percentage ringtails tijdens de avondtellingen is mogelijk veroorzaakt door laat invallende vogels waarbij de lichtcondities te slecht zijn voor waarneming. De komende jaren hopen we met behulp van gezenderde vogels antwoorden te krijgen op de timing van afvliegen, plaats trouw in gebruik van slaappleaats, nachtelijke verplaatsingen tussen verschillende slaappleaats en verschillen in slaappleaatsgedrag tussen mannen en vrouwen.

Datums	Avond		Ochtend	
	Grijze mannen	Ringtails	Grijze mannen	Ringtails
12 en 13 nov	7	7	5	5
19 en 20 nov	4	1	5	1
7 en 8 jan	10	4	9	4
14 en 15 jan	15	5	8	6
21 en 22 jan	10	7	7	8
11 en 12 feb	14	7	11	9
18 en 19 mrt	9	6	7	2
Totaal	69	37	52	35
Gemiddeld	17,7		14,5	
%	65,1%	34,9%	59,8%	40,2%

Tabel 2. Vergelijking slaapplaatstellingen Blauwe Kiekendief op vrijdagavond en zaterdagochtend



Figuur 2. Onderscheid Blauwe Kiekendieven tijdens avondtellingen naar klee (week 17 was enige telling zonder vogels, in andere weken zonder aantal is niet geteld).

Tijdens de avondtellingen is veel aandacht besteed aan determinatie van de verschillende kleden (zie figuur 2). Invallende vogels kunnen vaak langer worden gevolgd dan afvliegers in de ochtend, zeker de exemplaren die vroeg arriveren vliegen eerst enige tijd rond voordat ze op hun slaapplek neergaan. De verdeling over de verschillende kleden was als volgt: 58,8% adulte man, 10,2% onvolwassen man, 15,0% adulte vrouw, 5,9% onvolwassen vrouw en 10,1% ringtail (ringtail is verzamelnaam voor volwassen vrouwen en onvolwassen ongedetermineerde vogels). Omdat in de restgroep van 10,1% ringtails ook mannen gezeten hebben, betrof ruw weg 75% van alle vogels mannetjes. De verhouding van 75% mannen en 25% vrouwen past in het beeld van eerdere winters en zullen we de komende jaren verder onderzoeken door analyse van het dieet.



Adulte man (met prooi) en adulte vrouw op 18 maart 2022 hoek Dalweg-Paterswal. Ringtails lijken op een adulte vrouw maar verschillen o.a. door kleurverschillen op onderzijde van de vleugel. Man en vrouw op de foto draaiden rondjes om elkaar waarna het mannetje de prooi liet vallen en het vrouwtje deze opving. (Foto: Marco Verveld)

Op 2 feb en 16 maart 2022 zijn braakballen geraapt op de hoogveenkern en de Busscherput. Een deel van deze braakballen is inmiddels uitgeplozen op restanten van prooidieren (zie tabel 3). Hieruit blijkt een sterke dominantie van de Veldmuis. Voor zover bekend was het aanbod van muizen in het seizoen 2021-2022 slecht/matig. Enkele ongedetermineerde resten (veren en skeletdelen) zijn bewaard voor nadere determinatie. Een deel van de braakballen is na drogen uiteengevallen, van de intacte braakballen zijn de lengte, breedte en dikte gemeten. In de toekomst verwachten we hiermee onderscheid te kunnen maken in het dieet van mannen en vrouwen. Vrouwtjes zijn aanmerkelijk groter en braken vermoedelijk grotere ballen uit.

	2 feb	16 mrt	Totaal
Aantal braakballen	61	34	95
Aardmuis	3	0	3
Veldmuis	102	50	152
Woelmuis spec	28	6	34
Bosmuis	3	0	3
Vogel	10	0	10

Tabel 3. Prooidieren in 95 braakballen geraapt op 2 feb en 16 maart 2022.

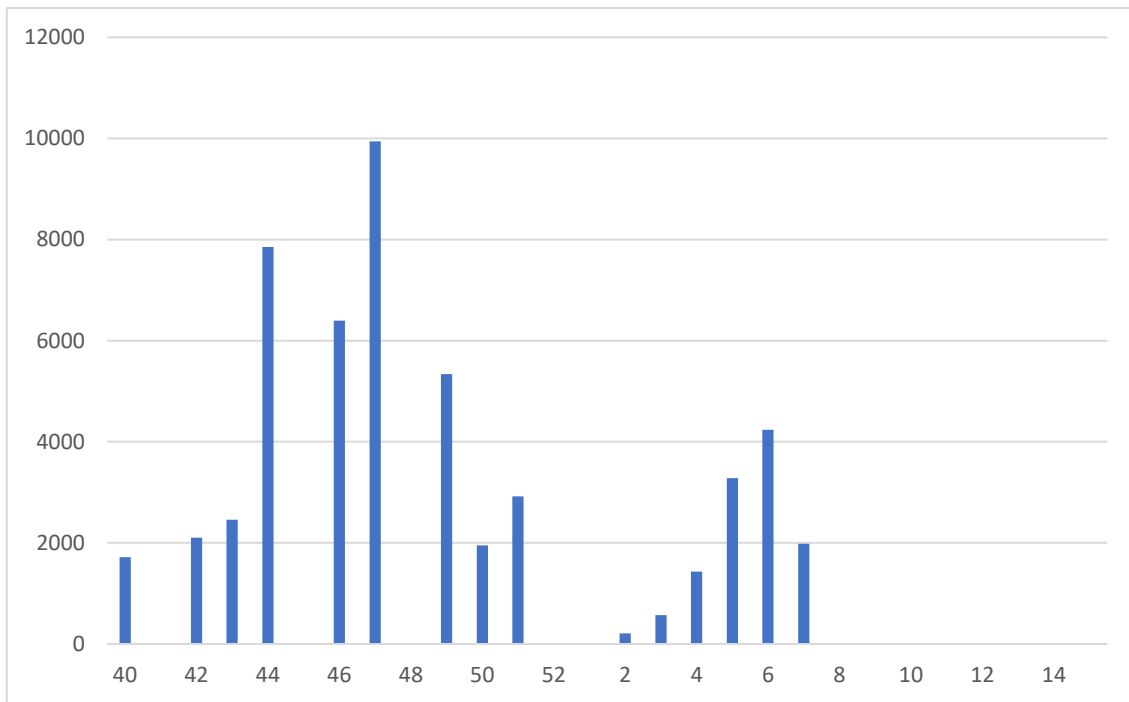


Slaapplek op hoogveen kern met diverse braakballen (Foto Peter van den Akker)

Toendrarietgans

De talrijkste slaappleksoort in het seizoen 2021-22 was de Toendrarietgans en tevens de meest overheersende soort. Als de ganzen met 1000-en tegelijk afvliegen hangt de hele lucht vol met vogels die druk roepen. Meestal draaien de groepen een hele of halve ronde voordat ze in een vooraf gekozen richting afvliegen. De groepen die slapen op de zuidelijke plassen vliegen meestal af naar foerageergebieden ten zuiden van de Engbertsdijkvenen en de vogels die slapen op de Grote plas en omgeving vliegen vooral in oostelijke, westelijke en noordelijke richtingen af.

De soort was op 2 oktober (week 40) al met ruim 1.700 exemplaar present en piekte met 9.944 vogels op 20 nov (week 47, zie figuur 3). In het voorjaar nam het aantal opnieuw toe tot een tweede piek van 4.240 vogels op 5 feb. Op sommige teldagen sliepen er ook ganzen op nabijgelegen zandwinplassen. Dit verschijnsel zien we al een aantal jaren en wordt mogelijk veroorzaakt door de lagere waterstanden (droogte) in combinatie met dichtgroei van de plassen met pitrus.



Figuur 3. Aantallen Toendrarietgans op slaapplaatsen in seizoen 2021-2022 (tellingen in de weken 49, 50 en 51 hadden last van mist, aantallen waarschijnlijk te laag)

Een uitdaging bij de tellingen is het goed onderscheiden van Toendrarietgans en met name Kolgans. Kolgans zijn kleiner en hebben een afwijkend hoger geluid dan Toendrarietgans. Maar wanneer grote groepen afvliegen kunnen soorten eenvoudig worden verwisseld of gemist. De tellers concentreren zich dan vaak op het maken van een goede aantalsschatting en kunnen afwijkende soorten in kleinere groepen missen. De Kolgans piekte op 11 december (week 50) met 1.222 vogels.

Smelleken

Ook het Smelleken gebruikt de Engbertsdijksvenen als slaapgebied. Overdag zoeken de vogels naar voedsel in de ruime omgeving. Ook in Drenthe is bekend dat Smellekens in grote hoogvenen slapen (van Maanen, 1997). De vogels zijn vooral gezien tijdens de avondtellingen. Het maximum van 4 vogels is gezien op 5 november. Op 7 en 21 januari werden 3 vogels geteld en op de overige teldagen maximaal 1 – 2 vogels. Wanneer determinatie mogelijk was betroffen het veelal mannetjes (blauw-grijze bovenzijde en onderdelen iets rossig). De vogels sliepen in solitaire vliedennen en berken en meestal in deelgebied NW ten zuiden van de hoogveenkern. De vogels vliegen het veen vaak met hoge snelheid binnen en ook vaak op grotere hoogte dan de Blauwe Kiekendieven. Vaak blijven de vogels nog enige tijd rondvliegen, wellicht op zoek naar een late prooi. Het is niet duidelijk waarom tijdens de ochtendtellingen Smellekens vaak worden gemist!

Zeearend

Tijdens de avondtellingen zijn een aantal malen Zeearenden gezien. Aangevuld met losse waarnemingen (waarneming.nl) blijkt dat er ruwweg tussen half januari en half april regelmatig Zeearenden in de Engbertsdijksvenen verbleven. Meestal waren het onvolwassen exemplaren (1^{ste} en 2^{de} kj) maar soms ook sub-adulte vogels. Op 21 januari en op 25 maart verbleven er 2 vogels in het veen. Op 14 en 15 maart pleisterde een gezenderde vogel in het veen (zie figuur 4). Dit betrof een derde kalenderjaar vogel (jong uit 2020) met herkomst de Brabantse Biesbosch. Deze vogel heeft één nacht in deelgebied NO geslapen; het activiteitsgebied in de Engbertsdijksvenen lag vooral in dg NO en de Weide van Overesch en was hier gericht op het vangen van ganzen. De Zeearend neemt als broedvogel gestaag toe in Nederland. De meest nabije broedgevallen vinden we in de IJsseldelta. Langs de IJssel tussen Zutphen en Deventer verblijven al enkele jaren vogels en in 2022 heeft een paartje bij het Bargerveen gebroed net over de grens in Duitsland. Jarenlang was de Zeearend een schaarse doortrekker in Twente maar de laatste jaren pleisteren af en toe vogels voor langere tijd. Dit roept de vraag op of het mogelijk is dat in toekomst een paartje in onze regio gaat broeden. De Engbertsdijksvenen lijkt de meest kansrijke locatie gezien de aantallen broedende en overzomerende ganzen.



Figuur 4. Activiteitsgebied gezenderde Zeearend tijdens verblijf op 15 en 16 maart 2022.

Klapekster

De Klapekstertellingen zijn uitgevoerd op alle zaterdagochtenden en duurden gemiddeld 2 uur (van circa 1 tot 3 uur na zonsopkomst). Er werden iedere keer 5 deelgebieden geteld door 3 verschillende groepen tellers. Doordat de afgelopen 3 winters veel berken zijn gekapt jaagden de vogels meer vanuit lagere struiken en zitposten en vielen daardoor minder op dan in het verleden toen naar verhouding meer vanuit hoge zitposten werd gejaagd. Voor het vinden van Klapeksters is het extra nodig het terrein met de verreijkijker lage zitposten af te speuren.



Rick de Ruiter

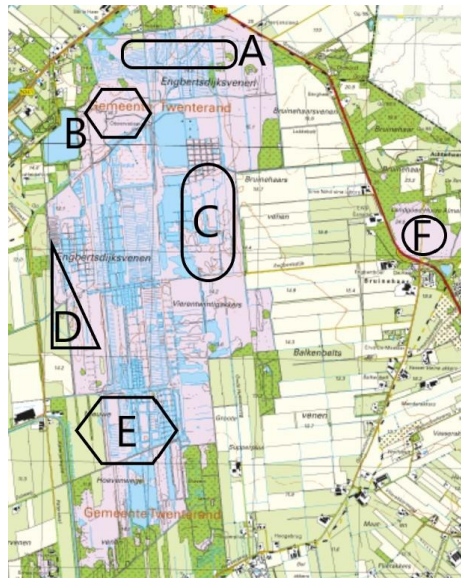
Biddende juveniele Klapekster (witte toppen op dekveren) op 31 jan 2022 in territorium A (Foto: Rick de Ruiter).

Klapeksters verblijven permanent in de Engbertsdijksvenen; ze gebruiken territoria waarin andere Klapeksters niet worden getolereerd. Waar territoria van 2 vogels aan elkaar grenzen kunnen conflicten worden waargenomen. Hierbij nemen de vogels een dreighouding aan, worden pikbewegingen gemaakt en zien we achtervolgingen. Binnen de territoria worden niet alle delen even intensief gebruikt, de vogels zoeken naar delen met een hoog aanbod van voorkeursprooien. Voorbeelden hiervan zijn grazige vegetaties met woelmuizen en piepers, Pijpenstrovegetaties met Dwergmuizen, bosranden of struweel met bosmuizen en zangvogels, heidevegetaties en kale grond met Levendbarende hagedissen en plasranden met Heikikkers. In of vlakbij deze territoria slapen de vogels in Lage en compacte Grovedennen, Wilgen of Krenten.

Voor het afbakenen van de territoria en bepalen van de minimale aanwezigheidsduur zijn ook losse meldingen gebruikt (aanvullende bezoeken of via waarneming.nl) en tevens is op 3 dagen (30 dec, 2 feb en 25 feb) het hele veen en het heideveld bij Bruinehaar met de fiets afgezocht op Klapeksters.

Uit de analyse blijkt dat er in seizoen 2021-22 minstens 4 territoriale vogels in de Engbertsdijksvenen verbleven (zie figuur 5). Eén vogel gebruikte 2 gebieden: namelijk gebied A en C. Uitsluitende waarnemingen zijn gedaan van de vogels A en B (op 2 datums) evenals de vogels D en E (op 1 datum). Daarnaast is eenmaal gezien dat een Klapekster vloog van territorium A naar C. Territorium F

lag op het heideveld bij Bruinehaar op een afstand van 1,5 - 2 km afstand van territorium C. Waarschijnlijk betrof dit een vijfde vogel maar het is niet uit te sluiten dat dit één van de vogels uit de Engbertsdijksvenen was die in de maanden januari en februari buiten het reservaat naar voedsel zocht. Dit verschijnsel is eerder waargenomen in het voorjaar van 2004 toen een vogel de Engbertsdijksvenen vroeg in de ochtend verliet en ging foerageren in het Veenschap op 1,5 km afstand.



Figuur 5. Schematische ligging van de 5 Klapeksterterritoria in de winter 2021-22 welke door 4 vogels werden gebruikt (territoria A en C werden gebruikt door dezelfde vogel)

Territorium	Eerste waarneming	Laatste waarneming	Minimaal verblijf	Aantal waarnemingen ochtendtellingen	Trefkans ochtendtellingen
A (E'venen)	21 nov	2 feb	73 dagen	1	14%
B (E'venen)	29 okt	29 jan	93 dagen	2	20%
C (E'venen)	30 okt	2 feb	96 dagen	5	50%
D (E'venen)	29 okt	9 apr	163 dagen	5	31%
E (E'venen)	24 okt	10 apr	168 dagen	4	25%
F (Heide Bruinehaar)	9 jan	7 feb	29 dagen	n.v.t.	n.v.t.

Tabel 4. Waarnemingen en trefkans van Klapeksters in de verschillende territoria in de Engbertsdijksvenen en op het heideveld Bruinehaar.

De territoria A, B en C zijn eind januari en begin februari al verlaten (zie tabel 4). Met name voor territorium B is dit opmerkelijk vanwege de ligging op de stuwwal van Sibculo. Blijkbaar was het aanbod aan Levendbarende hagedissen (belangrijke voorjaarsprooi) ondanks het zachte winterweer onvoldoende. De territoria D en E werden tot begin april gebruikt. Hier foerageerden de vogels vooral op de voormalige landbouwkavels westelijk van het surveillance pad.

Dat het vinden van een in principe opvallende vogel als de Klapekster lastig is, blijkt uit de berekende trefkansen. Deze varieerde voor de territoria van 14 % (A) – 50% (C). Hierbij moet territorium A eigenlijk buiten beschouwing blijven omdat deze buiten de gebruikelijke looproutes ligt tijdens de zaterdagochtendtellingen. Het zogenaamde waarnemerseffect hierbij is groot; ervaren waarnemers met veel gebiedskennis zien vaker Klapeksters!

Peter van den Akker (akkervanden@yahoo.com) namens de



TEL GROEP
ENGBERTSDIJKSVENEN